



РАШЭННЕ

РЕШЕНИЕ

24 декабря 2015 г. № 953

г. Гродна

г. Гродно

Об объявлении водно-болотного заказника местного значения «Чертово болото»

На основании статей 9, 31 Закона Республики Беларусь от 20 октября 1994 года «Об особо охраняемых природных территориях» в редакции Закона Республики Беларусь от 23 мая 2000 года Гродненский районный исполнительный комитет РЕШИЛ:

1. Объявить земли лесного фонда государственного лесохозяйственного учреждения «Скидельский лесхоз» общей площадью 2561,03 гектара (кварталы 1-14, 18-21, 25-29, 33-37, 42-46 Берштовского лесничества) водно-болотным заказником местного значения «Чертово болото».

2. Установить границы, площадь и состав земель водно-болотного заказника местного значения «Чертово болото» согласно приложению.

3. Утвердить прилагаемое Положение о водно-болотном заказнике местного значения «Чертово болото».

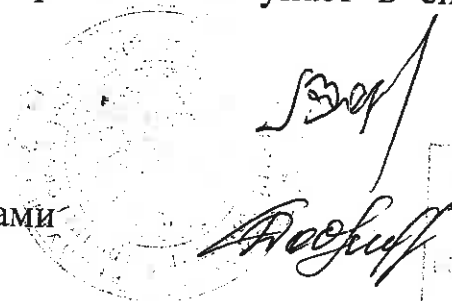
4. Определить что:
управление водно-болотным заказником местного значения «Чертово болото» осуществляется государственным лесохозяйственным учреждением «Скидельский лесхоз»;

финансирование функционирования и охраны водно-болотного заказника местного значения «Чертово болото», а также мероприятий, связанных с его объявлением, осуществляется из средств районного бюджета и иных источников, не запрещенных законодательством.

5. Настоящее решение вступает в силу после его официального опубликования.

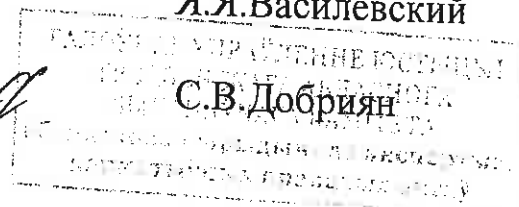
Председатель

Управляющий делами



Я.Я.Василевский

С.В.Добржан



Приложение
к решению Гродненского
районного исполнительного
комитета
24.12.2015 № 953

Границы, площадь и состав
земель водно-болотного
заказника местного значения
«Чертово болото»

Границы водно-болотного заказника местного значения «Чертово болото» (далее – заказник «Чертово болото») проходят:

на севере – от северо-западного угла квартала 1 Берштовского лесничества государственного лесохозяйственного учреждения «Скидельский лесхоз» в восточном направлении по северным границам кварталов 1-6 до северо-западного угла квартала 6, далее по восточной границе квартала 6, затем по северо-западным границам кварталов 13, 14 до северо-восточного угла квартала 14 Берштовского лесничества;

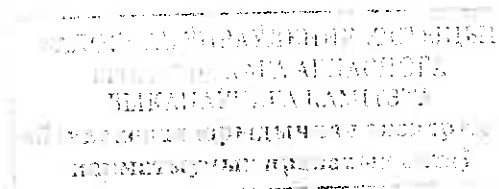
на востоке – от северо-восточного угла квартала 14 Берштовского лесничества в юго-восточном направлении по восточным границам кварталов 14, 21, 29 до крайнего северо-восточного угла квартала 29, далее в южном направлении по восточным границам кварталов 29, 37, 46 до юго-восточного угла квартала 46 Берштовского лесничества;

на юге – от юго-восточного угла квартала 46 Берштовского лесничества в западном направлении по южным границам кварталов 46, 45, 44, 43, 42 до юго-западного угла квартала 42 Берштовского лесничества;

на западе – от юго-западного угла квартала 42 Берштовского лесничества в северном направлении по западным границам кварталов 42, 33, 25, 18, 7, 1 до северо-западного угла квартала 1 Берштовского лесничества государственного лесохозяйственного учреждения «Скидельский лесхоз».

Общая площадь заказника «Чертово болото» составляет 2561,03 гектара.

В состав земель заказника «Чертово болото» входят земли государственного лесохозяйственного учреждения «Скидельский лесхоз» (кварталы 1-14, 18-21, 25-29, 33-37, 42-46 Берштовского лесничества) общей площадью 2561,03 гектара.



УТВЕРЖДЕНО
решение Гродненского
районного исполнительного
комитета
24.12.2015 № 953

Положение о водно-болотном
заказнике местного значения
«Чертово болото»

1. Водно-болотный заказник местного значения «Чертово болото» (далее – заказник «Чертово болото») объявлен на землях Гродненского района Гродненской области в целях сохранения лесоболотного комплекса, являющегося местом произрастания и обитания дикорастущих растений и диких животных, относящихся к видам, включенным в Красную книгу Республики Беларусь и (или) охраняемых в соответствии с международными договорами, действующими для Республики Беларусь.

2. На территории заказника «Чертово болото» запрещаются следующие виды деятельности:

разведка и разработка месторождений полезных ископаемых;

проведение работ по гидротехнической мелиорации, работ, связанных с изменением существующего гидрологического режима, за исключением работ по его восстановлению, а также ремонтно-эксплуатационных работ по обеспечению функционирования существующих мелиоративных систем;

размещение отходов, за исключением размещения отходов потребления в санкционированных местах временного хранения отходов до их перевозки на объекты захоронения, обезвреживания отходов и (или) на объекты по использованию отходов;

разведение костров, размещение туристических лагерей, других мест массового отдыха, стоянок механических транспортных средств вне мест, установленных Гродненским районным исполнительным комитетом;

предоставление земельных участков для коллективного садоводства и дачного строительства;

промысловая заготовка дикорастущих растений и их частей;

размещение объектов промышленности, животноводческих комплексов и других производственных объектов, объектов хранения химических средств защиты растений и минеральных удобрений, жилой застройки, за исключением домов охотника и рыбака, а также других объектов рекреационного назначения;

движение и стоянка механических транспортных средств вне дорог и специально оборудованных мест, кроме транспортных средств органов и подразделений по чрезвычайным ситуациям.

ГРОДНЕНСКИЙ РАЙОННЫЙ ИСПОЛНИТЕЛЬНЫЙ КОМИТЕТ
Министерства
БЕЛОРУССКОЙ РЕСПУБЛИКИ
Гродненская районная исполнительная власть

чрезвычайным ситуациям, привлеченных для ликвидации чрезвычайных ситуаций, Министерства природных ресурсов и охраны окружающей среды и его территориальных органов, Министерства лесного хозяйства, Государственной инспекции охраны животного и растительного мира при Президенте Республики Беларусь, Гродненского районного исполнительного комитета и государственного лесохозяйственного учреждения «Скидельский лесхоз» при осуществлении в установленном порядке функций по охране и контролю за охраной окружающей среды, а также транспортных средств, выполняющих лесохозяйственные работы на территории заказника «Чертово болото»;

производство лесных культур с использованием интродуцированных пород деревьев и кустарников;

интродукция в природные экосистемы агрессивных чужеродных видов диких животных и дикорастущих растений.

3. Туристическая и рекреационная деятельность на территории заказника «Чертово болото» осуществляется в соответствии с режимом охраны и использования территорий с учетом нормативов допустимой нагрузки.

4. Режим охраны и использования заказника «Чертово болото» учитывается при разработке и корректировке проектов и схем землеустройства Гродненского района Гродненской области, проектов водоохраных зон и прибрежных полос водных объектов, охотоустройства, лесоустроительных и градостроительных проектов, программ социально-экономического развития Гродненского района Гродненской области.

5. Заказник «Чертово болото» объявлен без изъятия земельных участков у землепользователя, земли которого расположены в границах заказника.

6. Оперативное управление заказником «Чертово болото» осуществляет государственное лесохозяйственное учреждение «Скидельский лесхоз».

7. Юридические и физические лица, виновные в нарушении режима охраны и использования заказника «Чертово болото», несут ответственность в соответствии с законодательством Республики Беларусь.

8. Вред, причиненный окружающей среде на территории заказника «Чертово болото», возмещается юридическими и (или) физическими лицами, в том числе индивидуальными предпринимателями, в порядке, установленном законодательством Республики Беларусь.

